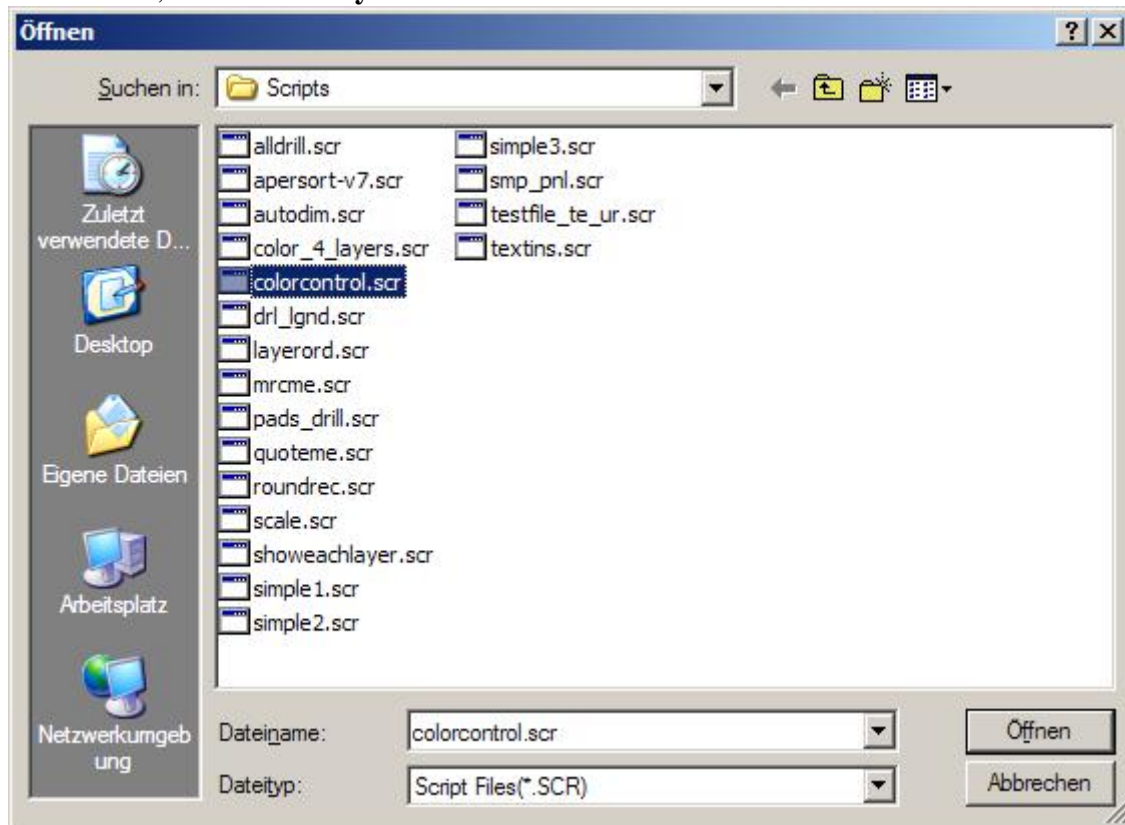


Farbeinstellungen der Lagen per Macro

Vordefiniertes Macro: Colorcontrol.scr

Wählen Sie, **Macro** → **Play** → **Colorcontrol.scr**



Dieses Macro bietet Ihnen die Möglichkeit ein paar Einstellungen vorzunehmen.



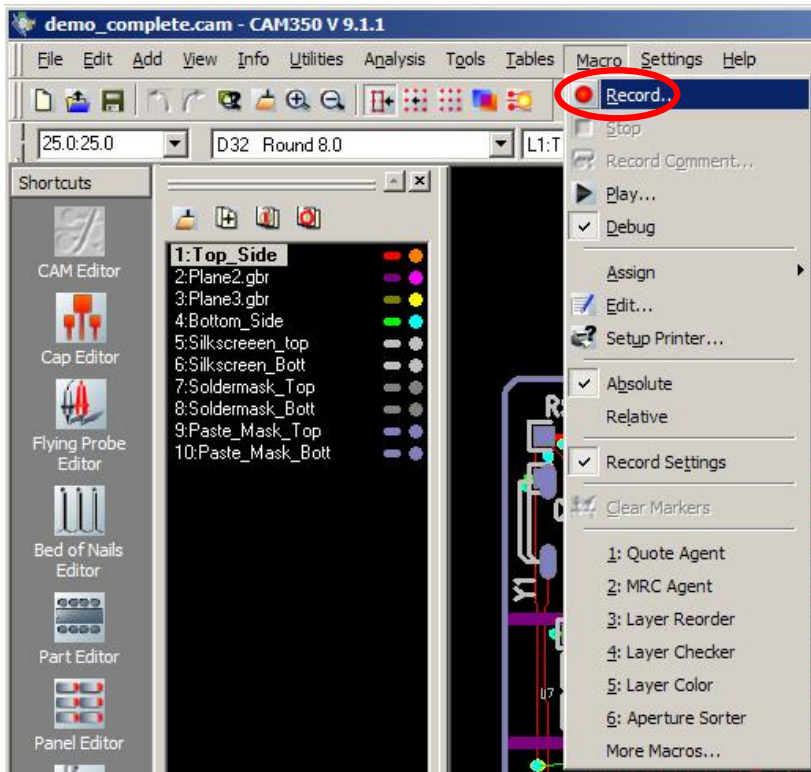
Wählen Sie einen der Punkte um die entsprechenden Einstellungen zu bekommen. Mit Reorder Layers sortiert das Macro die Layer der Reihe nach. Die vorgegebene Reihenfolge lautet: Top, Internal (NegPlanes, PosPlanes, etc.), Bottom, Silkscreen, PasteMask, SolderMask...

Die Farben werden aus der vorhandenen Farbpalette genommen. Allerdings kann es aufgrund des Algorithmus bei mehreren Durchläufen zu unterschiedlichen Ergebnissen kommen.

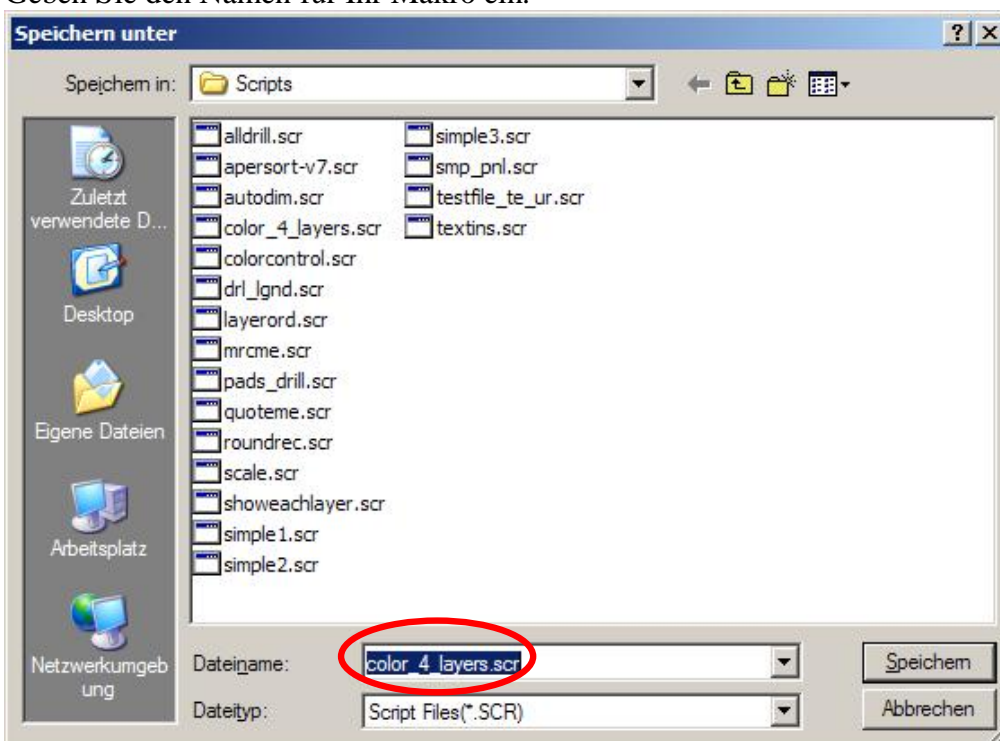
Farben der Layer selbst konfigurieren

Sie können mit der Macro Record Funktion Vorgänge „aufnehmen“ und diese dann wieder „abspielen“. Zu beachten ist, dass dieser Vorgang nur bei genau identischen Situationen funktioniert. Sollte eine Funktion für ein 4 Layer Design entworfen werden und an einem 6 Layer Design verwendet werden, können unvorhersehbare Fehler auftreten. Vergewissern Sie sich, dass alle Daten bereits richtig sortiert und importiert wurden, so dass nur noch der Vorgang selbst (hier: Vergabe der Farbe an die Layer) vollzogen werden muss.

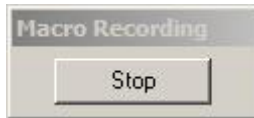
Wählen Sie **Macro → Record**.



Geben Sie den Namen für Ihr Makro ein.



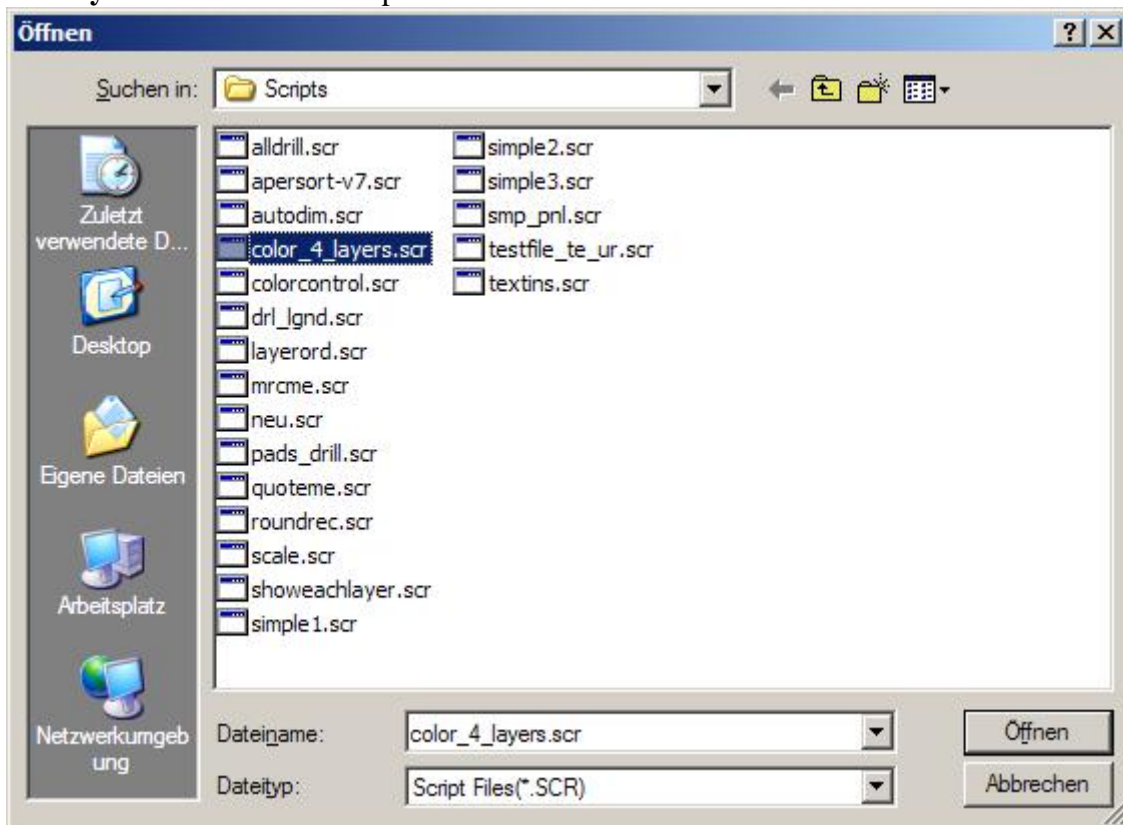
Nach dem Speichern erscheint ein Record Fenster auf der Arbeitsfläche. Die Aufnahme ist jetzt bereits aktiv. Jeder Schritt den Sie nun ausführen wird gespeichert. Um die Aufnahme zu beenden drücken Sie **Stop**.



Vergeben Sie nun die gewünschten Farben an die entsprechenden Layer. Rechtsklicken Sie auf Flash oder Draw und weisen Sie die gewünschte Farbe zu. Verfahren Sie so mit jedem Layer bis die gewünschten Farben vergeben sind.

Denken Sie daran, dass jeder Schritt den Sie ausführen, genau so in das Macro übernommen wird. Sollte Ihnen also ein Fehler unterlaufen, brechen Sie die Aufnahme am Besten ab und starten Sie diese neu.

Zum abspielen des Macros müssen alle benötigten Daten vorhanden sein. Wählen Sie **Macro** → **Play**. Wählen Sie das entsprechende Macro aus.



Nach dem drücken von **Öffnen** wird das Macro automatisch abgespielt. Wie bereits erwähnt sollte die „Abspiel“-Situation identisch mit der „Aufnahme“-Situation sein. Also: gleiche Anzahl an Layern, gleiche Reihenfolge, und so weiter.